

# Design Factory

Design Factory  
Bratislava, Bottova 2

**Autori:** Zoran Michalčák,  
Martin Paško,  
Zuzana Zacharová

**Projekt:** marec – máj 2005

**Realizácia:** máj – september 2005

**Oficiálne otvorenie:** 10. 10. 2005

**Foto:** Paľo Safko

## Design Factory Miesto, kde sa dejú veci

Jedným z najpríjemnejších architektonických prekvapení tohto roka určite bolo októbrové otvorenie (či skôr spustenie do prevádzky) Design Factory v Bratislave na Bottovej ulici. Design Factory je združenie spoločností pôsobiach v oblasti architektúry a dizajnu a zároveň je to budova, ktorá im poskytuje „prístrešie“ a súčasne je základňou pre ďalšie verejné aktivity. Hlavnou náplňou budovy je showroom kvalitného dizajnerskeho nábytku a svetidiel a progresívnych stavebných materiálov. Okrem toho je tu diskusný klub a čítareň na galérii, príležitostný bar a kaviareň, priestory pre usporiadanie rokovaní, prezentácií či seminárov. Výhodou je výstavná plocha s celkovou rozlohou 500 m<sup>2</sup> čo umožňuje aj usporadúvanie väčších výstav a spoločenských podujatí.

Design Factory vznikla konverziou bývalej stavomontážnej haly. Aj keď sa nejedná o národnú kultúrnu pamiatku v zmysle zákona, architekti Zoran Michalčák, Martin Paško a Zuzana Zacharová k nej



pristupovali s rovnakým rešpektom, ako keby ňou bola. Vytvorili pragmatické, no veľmi príjemné prostredie pre prácu (svoju, i kolegov architektov, dizajnérov a ďalších profesií) aj kultivované priestory pre verejnosť. Aby sme lepšie pochopili, v čom spočíva hodnota ich konverzie, musíme si trochu zacementovať v priestore a čase a pátrať po duchovi miesta.

Mimobratislavskí či topografie hlavného mesta neznali ľudia by sa mohli domnievať, že ulica nazvaná podľa maturitnej otázky, epicko-lyrického básnika a matičiara Jána Bottu, bude situovaná v niekorej zo starších vilových štvrtí Bratislavy či rovno v historickom centre. Omyl, treba sa vybrať opačným smerom, do územia bratislavských brown-

## Design Factory in Bratislava by Zoran Michalčák, Martin Paško and Zuzana Zacharová

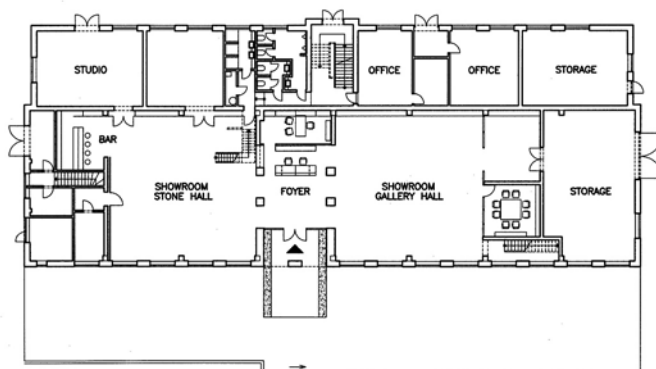
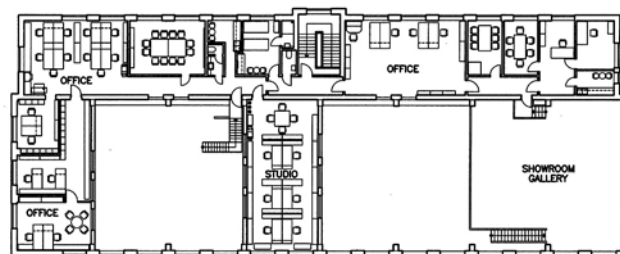
Design Factory, Bratislava, Bottova Str., is an association of companies working in the field of architecture and design. From October 2005 Design Factory is also name of the building, which serves not only to shelter the association, but is aimed to found a new, creative base to support architecture, design and contemporary arts. The main function of the building – showroom of furniture, luminaries and progressive building materials – is complemented with parallel activities – discussion club and reading „room“, café&bar, author's and thematic exhibitions, workshops, presentations and other events. Design Factory is located in the largest "brownfields" area, in 19st industrial periphery, now it is close to the very centre of Bratislava. The industry in the area decays, but architects have revealed the magic atmosphere of old factories (see also Projekt 5-6/2004). Design Factory is a successful conversion of the late building-assembly hall, offering now 500 sqm exhibition area and a pleasant atmosphere for work and events.





fields, priemyselnej zóny, ktorá na prelome 19. a 20. storočia bola najväčšou a najhustejšou v meste, no dnes postupne zaniká. Rozprestiera sa približne medzi dnešnými ulicami Dostojevského rad, Mlynské Nivy, Chalupkova, Košická, Landererova (resp. až po Zimný prístav a nábrežie Dunaja v dotyku s Pribinovou ulicou). V období rozkvetu sa v lokalite nachádzalo okolo dvadsať významných tovární a prevádzok. Charakter oblasti najlepšie vystihuje pomenovanie s Bottovou rovnobežnej Továrenskej ulice. Asi len málokto si však dnes v týchto miestach uvedomuje, že sa vlastne pohybuje „po Dunaji“ – po niekdajších ostrovoch, zaspaných ramenách a meandroch rieky. Ťažko si predstaviť, že tam, kde je dnes frekventovaný Dostojevského rad, tieklo kedysi Mlynské rameno Dunaja - a že naozaj celá „pevnina“ priemyselného územia vznikla až po regulácii rieky. V historických

prameňoch a mapách zo 16.- 18. storočia je lokalita na juhozápade označovaná ako Bažantie nivy či ostrovy (Fasanau, Insula Phasianorum a pod.), v severovýchodnej časti ako Mlynské nivy (Mühlau, insula Molaris a ďalšie variácie pomenovania), kde sa aspoň historický názov zachoval dodnes. V týchto miestach máme v druhej polovici 16. storočia doložené záhrady, sady a ťažbu dreva. V roku 1605 sa v archívnych záznamoch spomína brod, v roku 1688 napríklad spor mesta s Pálffyovcami o hranice územia s Prievozom. Hustejšie osídľovanie územia sa začalo v druhej štvrtine 18. storočia, následne v roku 1766 kartograf Erik Fritsch vymeriaval pozemky kvôli tvorbe aktualizovaných máp. Aj vďaka nemu a jeho nasledovníkom dnes vieme, že ešte v roku 1846 boli v týchto miestach záhrady a hospodárske zariadenia (mlyny, sklady).







Ulice v areáli ako ich poznáme dnes, vrátane Bottovej, vznikali teda až od polovice 19. storočia, zároveň s výstavbou prvých bratislavských tovární. Na Rakssányiho pláne mesta z polovice 19. storočia je zakreslená továreň na papier na rohu dnešnej Továrenskej a Čulenovej ul. a za ňou zariadenia pre spracovanie kostného uhlia, ale v miestach Bottovej sú v tomto období ešte vyznačené len lúky bez zástavby a bez mena. Pomenovanie „Bottova“ dostala ulica až v roku 1921, predtým, cca od r. 1904 – 1905 sa volala Rákoczyho (Rákoczy Ferenc útca resp. od roku 1916 Rákoczy Ferenc-Gasse). V roku 1927 bola pre územie vydaná regulačná zástavovacia úprava. Na Mészárosom pláne z roku 1931 je už znázornené priemyselne zahustené územie – továreň Almássy, pošta, továreň Kablo (1894), Klingerova továreň na súkno (medzi Továrenskou a Bottovou), Strojoy a stavebný priemysel, olejové výrobky, sklad dreva... V roku 1931 dostala Bottova ulica dlažbový program a v tomto období sa tu uvádza napríklad: Mestská električiarň (na rohu s Čulenovou), továreň na laky, papieriň, tlačiareň, továreň na nábytok Mayer a spol., remiza električiek. V roku 1939 sa v súvislosti s Bottovou spomína aj Bratislavská účastinná spoločnosť pre ústredné kúrenie a továreň Bratia Neumannovci - výroba a veľkoobchod s lučobninami. Pri pohľade na vývoj lokality nesmieme v žiadnom prípade zabudnúť ešte na jedno: až po Bottovu ulicu zasahoval obrovský areál rafinérie Apollo (založ. 1895), ktorá bola 16. júna

1944 zbombardovaná americkým letectvom. Vtedy bolo zničených nielen cca 80% rafinérie, ale aj mnoho priľahlých budov a zariadení, vrátane už spomínanej továrne Bratov Neumannovcov. Od toho sa odvíja aj celý ďalší vývoj ulice. Jedna jej strana, pozemky smerom k Dunaju, nesie v sebe ešte stále ekologickú záťaž – zvyšky po zbombardovanej rafinérii. Povojnový stavebný vývoj náprotivnej strany, smerom ku Kablovke, bol podmienený jej čiastočným zničením a samozrejme tiež nástupom socializmu. V tejto súvislosti treba skúmať aj históriu budovy, kde dnes sídli Design Factory. Je dosť možné, že patrila k prevádzkam bratislavskej panelárne (ktorá v lokalite fungovala od roku 1956) a tak by sa spoločne s neďalekým objektom Výskumného ústavu káblov a izolantov zaradila medzi tie mladšie objekty v území.

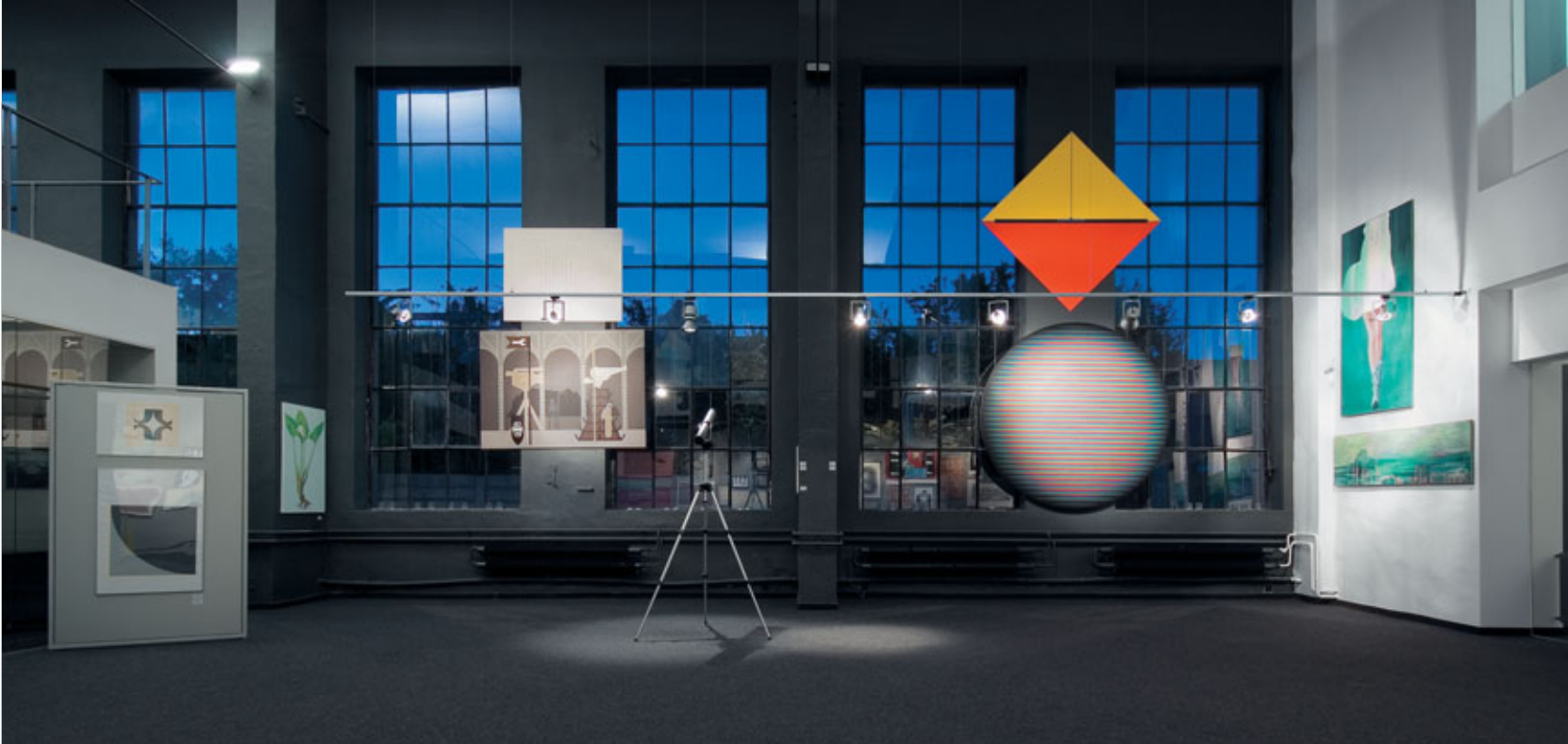
To už sa pomaly opäť dostávame do súčasnosti. Cestou k Design Factory príjemne a trochu prekvapujúco pôsobí bujná zeleň, ktorá tu rastie akoby ilegálne. Obrovská, dlhší čas opustená montážna hala v nej bola a dodnes je trochu skrytá. Rekonštrukcia haly sa v exteriéri neprejavuje nijako výrazne, skôr len skultúrovaním fasády, bezprostredného okolia a „vlastnosti“ s logom Design Factory, ktorá však do stavebnej podstaty objektu nezasahuje. Prekvapením je interiér, ktorý sa zdá byť – ako kedysi hovorila reklama na slávny Fiat 600 – zvnútra väčší než zvonka. Je to dané jednak svetlom, ktoré prúdi dnu cez obrovské tabuľkové okná (s novým sklom),

jednak vysokými stropmi a veľkorysťou. Po vstupe do elegantnej recepcie má návštevník na výber: či najskôr pôjde doprava, do haly so vsadenou galériou, pod ktoru je čítareň, zasadačka a aj detský kútik (nielen mňa v tejto hale trochu do rozpakov uvádza kobercová krytina). Ak sa rozhodnete ísť doľava, vojdete do haly, ktorá je naozajstnou počtou industriálnej histórie lokality – prostá betónová dlažba, priznaná stropná konštrukcia s traverzami, novonastretými do antracitového odtieňa. Atmosféru haly podčiarkuje celostenová „freska“ (v skutočnosti je to veľkoplošná historická fotografia, zobrazujúca pri práci robotníkov z holandskej nábytkovej továrne Artifort), a čiastočne za ňou ukrytý štýlový bar. Pietne zrekonštruovaným ľahkým ocelovým schodiskom sa dá vyjsť ku kancelárskym priestorom (mimochodom, prevažne sú zariadené veľmi vydareným kancelárskym nábytkom, ktorého dizajnérom je Martin Paško, jeden z autorov rekonštrukcie), z nich časť je situovaná na „kapitánskom mostíku“ v priestore nad recepciou a poskytujú pôsobivý výhľad do obvoch hál.

Namiesto podrobného popisovania budovy, ktorú je aj tak najlepšie zažiť na vlastnej koži, sa radšej vrátim k otázke položenej na začiatku. V čom teda spočíva hodnota tejto konverzie? V prvom rade v tom, že autori v celkovej koncepcii i v detailoch naozaj uchovali a vyabstrahovali genia loci tejto lokality, atmosféru poctivej práce v tom najlepšom slova zmysle a s ňou spojenú noblesu. Nesmieme sa totiž dať oklamať slovami ako fabrika, priemysel, robotníci, ktorým až socializmus

dal taký ten proletársky šmrnc. Táto lokalita totiž od svojho vzniku prinášala do mesta prosperitu, bez nej by Bratislava nebola tým, čím je dnes. Vo tamojších firmách sa používali na tú dobu najmodernejšie technológie (Apolka napríklad mala v roku 1936 prvú krakoviaciu stanicu v Európe) a v ich vedení bola skutočná podnikateľská elita, továrníci, inžinieri so vzdelaním z najlepších európskych škôl (z ktorých sa po februári 1948 stali zo dňa na deň nepriatelia štátu!) , vo firmách sa robil aj špičkový výskum, vznikli tu viaceré patenty. A práve tohoto ducha vzdelanosti a kultivovanosti vracajú dnes do lokality architektonické ateliéry, ktoré tu „páchajú“ čosi ako legálny squat. To je jedna vec. Ďalšia: brownfields, zaniknuté či zanikajúce priemyselné zóny, sú problémom mnohých veľkých miest a spôsobov akým ich riešiť je mnoho, ten najhorší sú buldozéry. Veď z Bottovej stačí prejsť len pár desiatok metrov a ocitneme sa v sterilnej monokultúrnej zóne biznis centier, ktoré sú možno špičkovito vyparametrované, klimatizované a bohvie čo ešte, ale sú aj tak trochu nudné. Zachrániť (hoci aj dočasne) a rešpektovať starú úžitkovú budovu, to chce trochu viac citu a fantázie, no ostáva tým zachovaná jedinečnosť, špecifické kúzo konkrétneho miesta.

No a celkom na koniec: dosť veľa chodím po architektonických firmách a niekedy naozaj žasnem, cez koľko bezpečnostných opatrení, zamknutých dverí, guľatých kľučiek, kamier a neúprosných Cerberov (hoci aj majú na sebe kostýmček) musím prejsť a aj keď sa všetky tieto úskalia podarí zložiť,



ešte stále to nie je záruka, že sa mi aj podarí stretnúť sa so živým a kompetentým človekom. Celkom opačná atmosféra vládne v Design Factory, človek má predovšetkým pocit, že je tu preňho OTVORENÉ. Môžete sa tu spokojne motať po výstave, sadnúť si, dotknúť sa. Vidíte ľudí pri práci a oni vidia vás. Žiadny problém. Táto „fabrika“ je naozaj otvorená pre verejnosť. Presvedčila sa o tom aj trojročná Kristínka, dcéra našej kodanskej kolegyne a kamarátky Luby Pedersen, ktorá poctivo preliezla, podliezla a ohmatala (nikto jej to totiž nezakazoval), takmer všetky exponáty z výstavy „320 stoličiek“.